



Agenzia Regionale per la Prevenzione  
e Protezione Ambientale del Veneto



REGIONE DEL VENETO

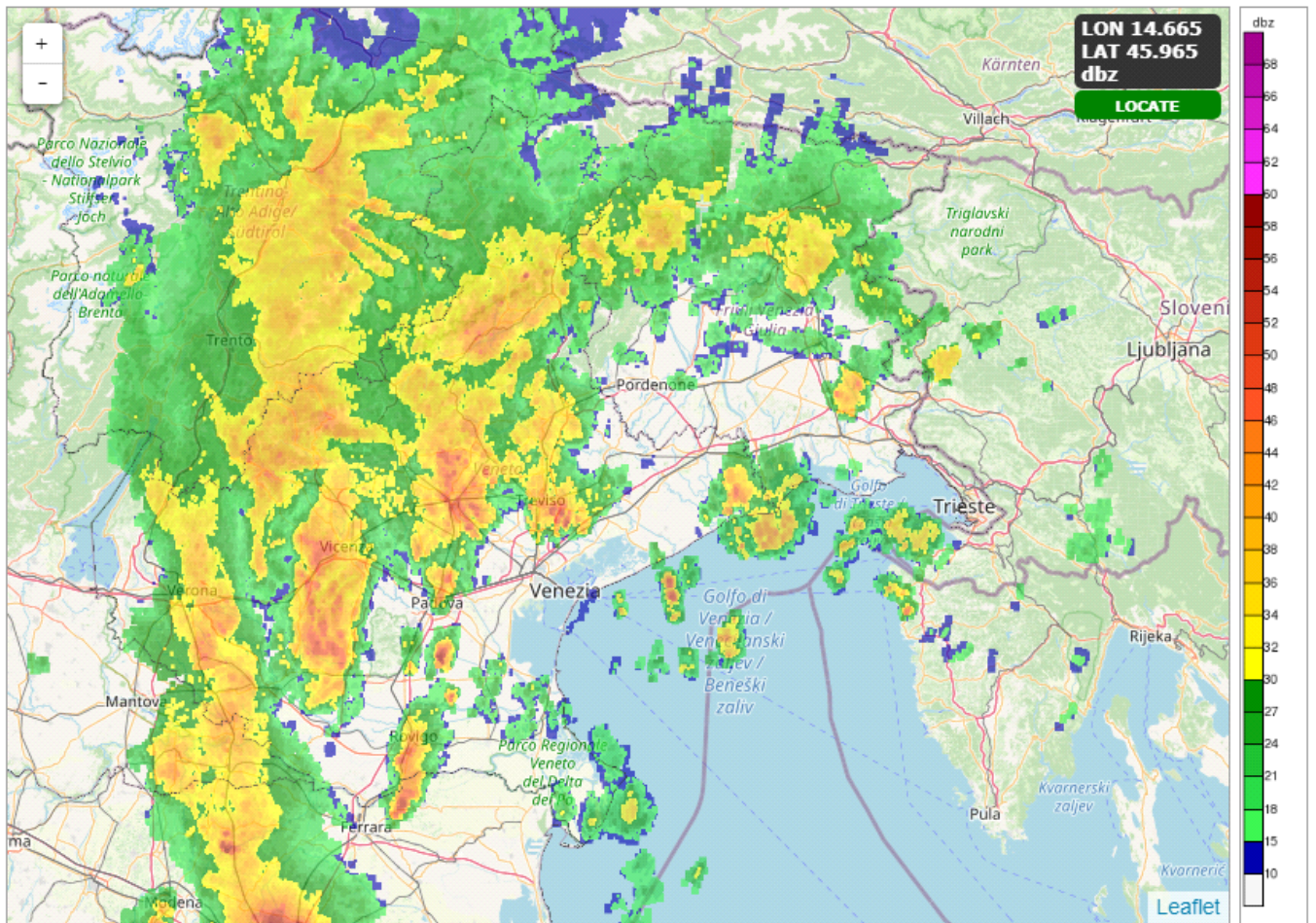
## **8 giugno 2020. In Veneto frequenti rovesci e temporali, in particolare a Castelfranco Veneto**

Il Veneto ha continuato ad essere interessato da condizioni di spiccata instabilità atmosferica a causa della profonda saccatura sull'Europa occidentale che ha richiamato sull'Italia correnti umide e instabili sud-occidentali.

**Lunedì 8** nelle prime ore vari rovesci e temporali hanno interessato la regione, in particolare la costa, la pedemontana vicentina e i comuni dell'alta padovana e nuovamente la zona delle Prealpi/pedemontana vicentina e della pedemontana trevigiana in particolare tra Castelfranco Veneto e Montebelluna. In seguito i fenomeni si sono diradati ad ovest ed hanno interessato maggiormente i territori nord-orientali della regione e la zona costiera da metà mattina.

Dalla tarda mattinata crescente instabilità con rovesci e temporali che tendono a divenire più diffusi interessando il Garda, le Prealpi e pedemontana occidentale oltre tutta l'area costiera. Nel pomeriggio nuove precipitazioni in ingresso da sud interessano anche in maniera diffusa la pianura centro-meridionale, le prealpi e pedemontana occidentale e in particolare i comuni dell'alta pianura tra le province di Vicenza e Treviso e infine le zone pedemontane e prealpine orientali. In questa fase diverse stazioni della rete ARPAV registrano intensità significative tra i 30-40 mm/h in particolare verso le 15 forti temporali fanno registrare 44 mm/h presso la stazione di Adria-Bellombra e 30.8 mm/h a Marano di Valpolicella; due ore più tardi altri fenomeni intensi interessano i comuni tra le province di Verona e Vicenza in particolare a Roverchiara e a Lonigo con ben 34.2 mm/h e a Vicenza (S.Agostino) con 36 mm/h.

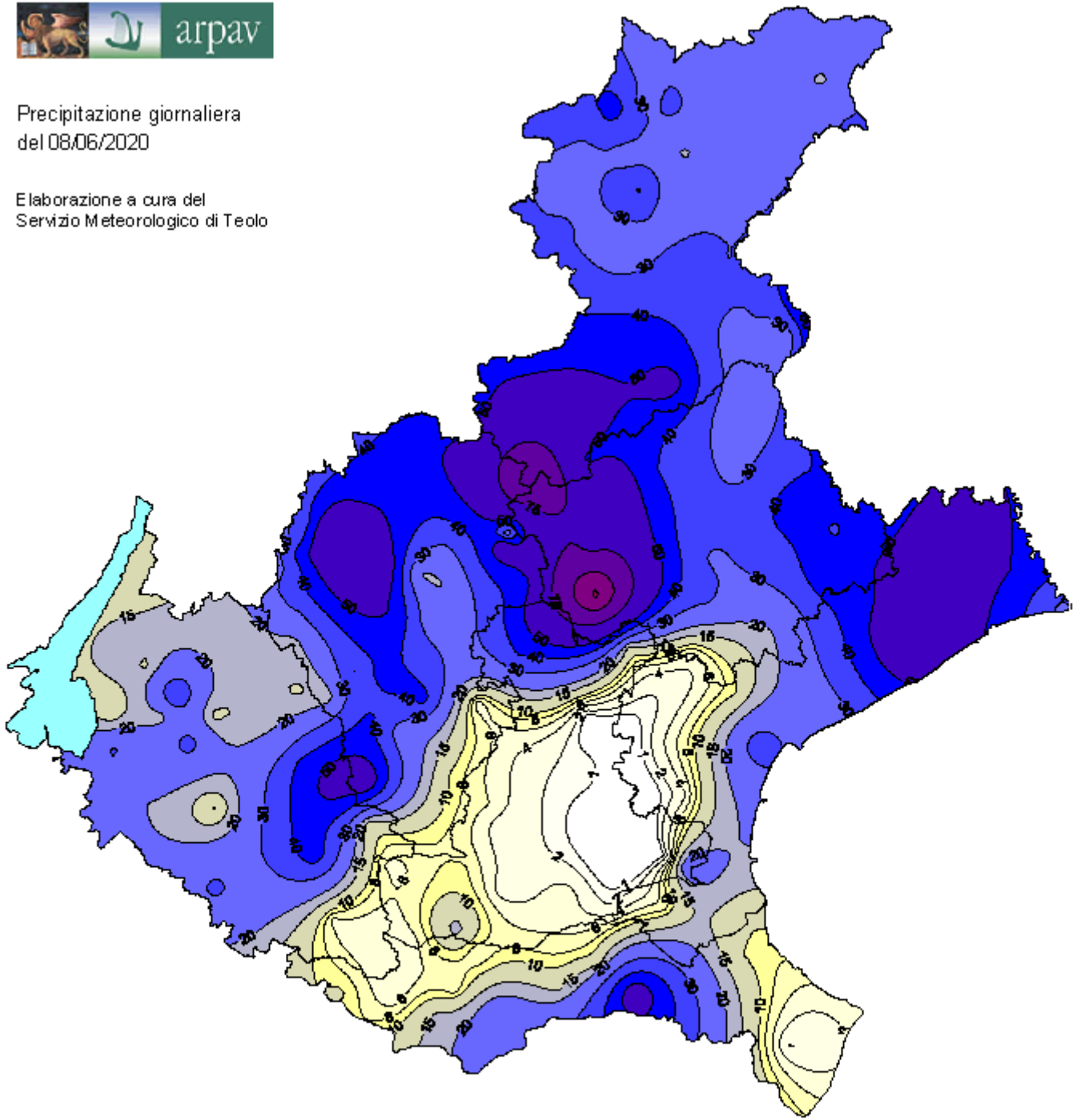
Verso fine giornata le precipitazioni tendono a diradarsi a partire da ovest mentre su costa e settori nord-orientali si verificano precipitazioni diffuse anche a carattere di rovescio e forte temporale; in questa fase si registra il fenomeno più significativo della giornata a Castelfranco Veneto dove per più ore imperversa un forte temporale che in 3h fa registrare un vero e proprio nubifragio con ben 83.6 mm/3h e 58 mm/h. Nella stessa stazione si registra il valore record storico giornaliero per quella stazione di 131.4 mm/24h.



Un'immagine elaborata dai radar ARPAV intorno alle ore 19 di lunedì 8 giugno con rovesci e temporali sul vicentino e trevigiano, in particolare a Castelfranco Veneto

Precipitazione giornaliera  
del 08/06/2020

Elaborazione a cura del  
Servizio Meteorologico di Teolo



Spazializzazione con Kriging senza nessun aggiustamento per quota/esposizione.  
Mappa elaborata il 09/06/2020 07:22 solari

*Nella carta sono rappresentate le precipitazioni totali [mm] cadute nelle 24 ore in Veneto*